

ОРГАНІЗАЦІЯ І ЗДІЙСНЕННЯ МОНІТОРИНГУ НАВЧАЛЬНИХ ДОСЯГНЕНЬ СТУДЕНТІВ ЗА ДИСТАНЦІЙНОЮ ФОРМОЮ

Розвиток мережевих технологій та впровадження їх у практику роботи навчальних закладів сприяли активному формуванню величезної за обсягом бази навчального контенту, який формується на серверах навчальних закладів і у глобальній мережі. Одним із елементів структуризації інформаційних матеріалів, що використовуються у процесі вивчення навчальних предметів є електронний навчально-методичний комплекс.

Електронний навчально-методичний комплекс з дисципліни – засіб реалізації комп'ютерних технологій навчання за будь-якою формою (очною, заочною, екстернатною, дистанційною), спрямований на активізацію самостійної роботи студентів з вивчення дисципліни, підвищення якості навчання, об'єктивності процесу контролю та оцінки знань студентів. ЕНМК відображає сукупність дидактичних, методичних заходів та дій, специфіку викладання окремої дисципліни, що реалізуються сучасними комп'ютерними технологіями навчання, які орієнтовані на досягнення поставлених дидактичних цілей і задач у процесі навчання та виховання.

Одним із структурних елементів такого комплексу є блок самоконтролю та контролю якості знань студентів. Найчастіше технічна реалізація його здійснюється за допомогою різноманітних тестових систем, що значно спрощують процес моніторингу якості знань. Вони використовуються в тренувальних і контрольних вправах.

Тести – це одна з ефективних форм проведення контролю знань. Така форма контролю має низку переваг:

- охоплює контролем великий обсяг матеріалу;
- зменшує, порівняно з традиційним опитуванням, витрати часу;
- дає можливість для впровадження модульного навчання та

рейтингового контролю;

- підвищує об'єктивність оцінювання знань;
- є стимулюючим чинником, оскільки учні вивчатимуть саме те, що оцінюється;
- контролює не тільки велику кількість теоретичних питань, а й практичні навички;
- дає можливість розробляти загальний план оцінювання знань учнів.

На ринку сучасного програмного забезпечення існує величезна кількість засобів для здійснення контролю знань студентів – тестових систем.

В залежності від режиму застосування їх можна розділити на три групи: локальні, мережеві і глобальні.

Однією із найбільш розповсюджених у нашому регіоні локальних тестових систем є програма Test-W, розроблена Олексій Шестопапов. Test-W одержав гриф "Схвалено МОНУ" і сертифікат, що дозволяє використовувати цей програмний продукт в навчальних закладах.

Програма складається з кількох модулів й інсталюється на кожному окремому комп'ютері.

До складу інсталяційного пакету системи входять:

Test-W2 – контроль-діагностична оболонка;

Converter – перетворювач тестів Test-W в формат Test-W2;

Editor – редактор тестів;

Result – протокол результатів тестування, створюється автоматично, тільки для читання;

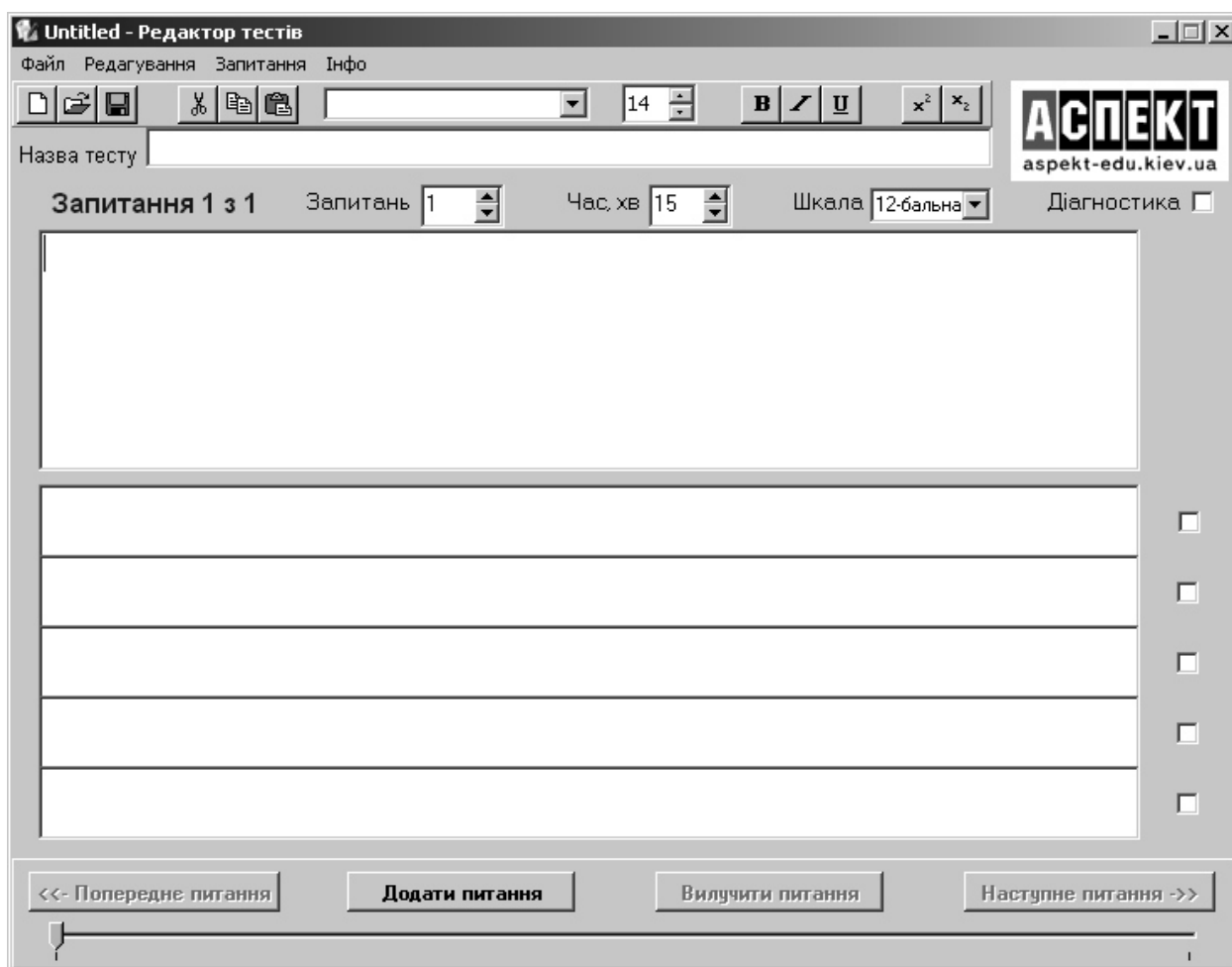
Загальний об'єм разом з тестами – більше 50 Мбайт.

Система Test-W2 працює з будь-якою версією Windows і застосовується для контролю знань та навичок студентів там, де можна підготувати коротко сформульовані запитання і до кожного дати 2-5 варіантів відповідей (від 1 до 3 з яких правильні) у вигляді тексту, формули, таблиці або малюнку.

Тестуюча система може виводити оцінку за шкалою 2 (залік/незалік), 5,

6, 9 або 12 балів.

Тестові завдання створюються за допомогою модуля Editor.



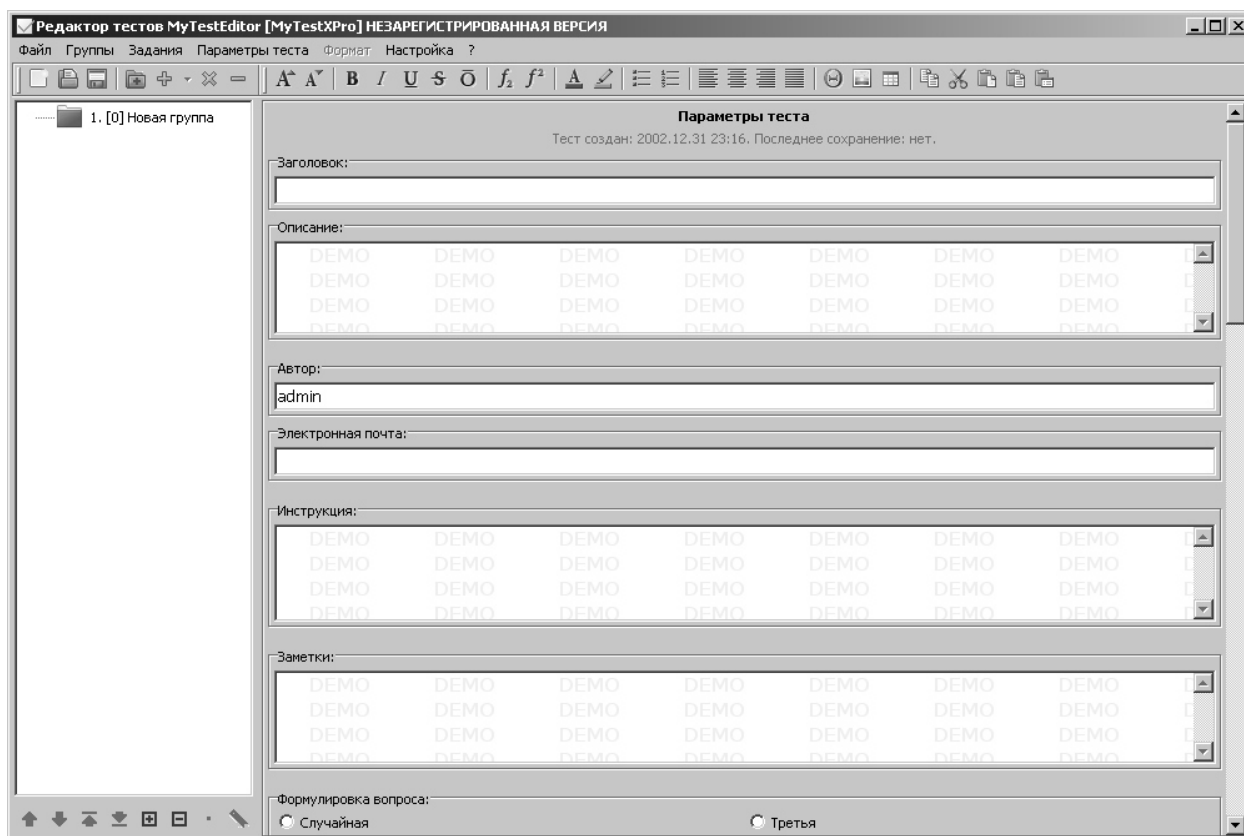
Послідовність виведення на екран питань із тесту, розташування варіантів відповідей на сусідніх комп'ютерах різна. Таким чином кожен учень одержує свій, відмінний від сусідів, набір запитань і варіантів відповідей.

Недоліком тестової системи є локальний характер її роботи.

Для здійснення моніторингу навчальних досягнень студентів у межах навчальної аудиторії чи кількох аудиторій можна використовувати мережеві тестові системи. Однією з таких є MyTest. Розробник програми – Башлаков Олександр. Програма є безкоштовною (некомерційною).

MyTest X це - система програм (програма тестування студентів, редактор тестів і журнал результатів) для створення і проведення комп'ютерного тестування, збирання та аналізу результатів, виставлення оцінки за вказаною в тесті шкалою.

Програма MyTest X працює з дев'ятьма типами завдань: одиночний вибір, множинний вибір, встановлення порядку, встановлення відповідності, вказівка істинності або помилковості тверджень, ручне введення числа (чисел), ручне введення тексту, вибір місця на зображенні, перестановка букв. Завдання типу так/ні легко можна отримати, використовуючи тип з одиночним вибором. У тесті можна використовувати будь-яку кількість будь-яких типів запитань.



Програма складається з трьох модулів: Модуль тестування (MyTestStudent), Редактор тестів (MyTestEditor) і Журнал тестування (MyTestServer).

Модуль тестування (MyTestStudent) є "плеєром тестів". Він дозволяє відкрити або отримати по мережі файл з тестом і пройти тестування. Хід тестування, повідомлення про помилки, спосіб виведення результату тестування залежить від параметрів тесту, заданих в редакторі.

Для створення тестів використовується дуже зручний редактор тестів (MyTestEditor) з інтуїтивним інтерфейсом. За допомогою редактора можна створити новий тест, або змінити існуючий. Так само в редакторі

налаштовується процес тестування: порядок завдань і варіантів, обмеження часу, шкала оцінювання та багато іншого.

Журнал тестування (MyTestServer) дозволяє організувати тестування більш зручним чином. За допомогою нього можна роздавати файли з тестами по мережі, отримувати результати з усіх комп'ютерів студентів і аналізувати їх у зручному вигляді.

У програмі є багаті можливості форматування тексту питань і варіантів відповіді.

Програма підтримує декілька незалежних один від одного режимів: навчальний, штрафний, вільний і монопольний. В навчальному режимі студенту виводяться повідомлення про його помилки, може бути показано вступ і пояснення до завдання. В штрафному режимі за невірні відповіді у студента віднімаються бали і можна пропустити завдання (бали не додаються і не віднімаються). У вільному режимі студент може відповідати на питання в будь-якій послідовності, переходити (повертатися) до будь-якого питання самостійно. В монопольному режимі вікно програми займає весь екран і його неможливо згорнути.

Параметри тестування, завдання, звуки та зображення до завдань для кожного окремого тесту - все зберігається в одному файлі тесту. Ніяких баз даних, ніяких зайвих файлів - один тест - один файл. Файл з тестом зашифрований і стиснутий.

Перехід до відкритого навчання, трансляція матеріалів ЕНМК у локальних та глобальній комп'ютерних мережах вимагає від усіх його елементів стабільної роботи в он-лайн режимі. А це, у свою чергу, ставить перед розробником непросте завдання: створити базу тестових завдань, доступну в он-лайн режимі і надати можливість викладачеві отримувати результати тестування студентів та проводити їх аналіз у статичному режимі. Серед програмного забезпечення, що дозволяє виконувати такі операції слід виділити он-лайновий програмний засіб Майстер-Тест.

← → ↻ master-test.net ☆ ☰

Годдержити вирт



- створення тестів
- проведення онлайн тестування

Майстер-Тест

Сервіс для викладача

-  Не витрачайте часу на перевірку контрольних робіт
-  Зробіть навчання цікавішим
-  Навчайте дистанційно
-  Обмінюйтесь досвідом з колегами
-  Розширте коло своїх учнів
-  Станьте частиною колективного розуму
-  Зробіть інтернет кращим

Вхід у Майстер-Тест

Електронна пошта:

Пароль:

[Забули пароль?](#)

Створення тестів з Майстер-Тест

Майстер-Тест - це безкоштовний інтернет сервіс, що дозволяє створювати тести.

Ви можете створювати як онлайн тести так і скачати і проходити тест без підключення до інтернету. І для цього Вам не потрібно встановлювати на комп'ютер додаткові програми.

Тестування знань

Ми - освітній сервіс. На сторінках нашого сайту немає інформації, яка буде відвлікати від проходження тесту. Основна ідея нашої програми - проводити інтерактивне тестування знань студентів і

Майстер-тест - це безкоштовний інтернет сервіс, який дозволяє створювати тести та перевіряти рівень знань студентів за їх допомогою. Користувач може створювати як он-лайн тести, так і скопіювати програму та проходити тест без підключення до Інтернету. Для цього не потрібно встановлювати на комп'ютер додаткові програми.

Основні можливості сервісу:

- робота з українською, російською та англійською мовами;
- великий набір видів запитань;
- необмежена кількість питань в он-лайн тесті і варіантів відповідей;
- можливість додавання в он-лайн тести зображень, музичних файлів, відео;
- можливість вказування джерел інформації, щоб учень міг за результатами он-лайн тестування визначити, що йому варто вивчити або який навчальний матеріал повторити;
- можливість вказування різної кількості балів (від 1 до 10) для кожного запитання;
- тестування студентів з наступними можливостями:

- перегляд детального результату здачі тесту;
- обмеження часу на здачу тесту;
- вказування дати, після якої студентів буде надана можливість здати он-лайн тест;
- вказування дати, до якої можна буде здати он-лайн тест;

Працювати на сайті можна у двох режимах: вчитель і студент.

Керування роботою сайту здійснюється за допомогою навігаційного меню, яке містить розділи для роботи з тестами, запитаннями до тестів, студентами, групами студентів, результатами тестування студентів.

Щоб викладач мав можливість активувати тести і перевіряти знання студентів, спершу необхідно, щоб за викладачем були закріплені студенти.

Запросити студента до роботи з тестами можна за допомогою спеціально згенерованого запрошення, у якому вказується електронна адреса студента, текст запрошення і код викладача. Додавати нових студентів в систему тестування викладач не може, це робить адміністратор системи. Після того, як адміністратор введе дані студентів і створить групи, викладач зможе закріпити за собою одну або більше груп і матиме можливість тестувати студентів.

Щоб оперувати групами, викладачу слід перейти в меню Студенти, відкрити підменю Групи. Далі в лівому меню слід вибрати пункт Додати. На екрані з'явиться форма для додавання нової групи, яка містить список, що розкривається. Якщо в списку немає потрібної групи, або він порожній, викладач повинен звернутися до адміністратора сайту з проханням створити потрібні групи.

Після додавання груп, викладач зможе побачити закріплені за ним групи в таблиці груп студентів, а в таблиці студентів, яку можна побачити, перейшовши в меню Студенти – прізвища студентів, закріплених за обраними групами.

Редактор тестів дозволяє створювати тестові завдання. Для створення нового тесту, слід відкрити меню Тести і вибрати команду Новий. Всього в

системі тестування п'ять форматів відповідей: один вірний варіант відповіді (одна відповідь), кілька правильних варіантів відповідей (кілька відповідей), текстова відповідь (слово), номер правильної відповіді (номер) і вказування співвідношення між запитаннями та правильними відповідями (співвідношення).

Поле Статус задає статус тесту, який може бути приватним, відкритим або закритим. Приватний статус тесту вказує на те, що ним може користуватися тільки викладач, який його створив. Відкритий тест доступний усім викладачам і адміністраторові. Закритий тест може тільки редагуватися викладачем, який його створив.

Ввімкнений режим автовизначення оцінки означає, що всі питання матимуть однакову вагу. Якщо цей параметр відключено, то при створенні питання можна задавати ваговий коефіцієнт (1 – 10), який враховуватиметься при підрахунку оцінки.

Усі створені викладачем тести, він може переглянути в списку, відкривши у верхньому меню Тести – Редактор тестів. Викладач має можливість пройти тестування і перевірити роботу створеного ним тесту.

The screenshot shows the 'Майстер-Тест' web application interface. The browser address bar displays 'master-test.net/uk/#m=Teacher_Tests'. The page features a navigation menu with links for 'Блог', 'Допомога', 'Каталог', 'Настройки', 'Вихід', and 'Кобися В М'. The main content area is titled 'Мій Тести' and contains a table of test entries. Each entry includes a checkbox, a test name, and two action buttons: 'відкрити тест' and 'активувати'. The table lists various tests, including 'материнська плата', several 'чернетка' (draft) tests with timestamps, and 'Основні елементи вікна Windows' and 'Основні поняття електронних таблиць Excel'. A sidebar on the left contains navigation options for 'Вчитель' and 'Студент', and a 'Запрошення' (invitation) section with radio buttons for 'Вашому студенту' and 'Вашому другові (колезі)'. The footer indicates 'Сторінка 1 з 2' and 'Відображаються записи з 1 по 20, всього 22'.

<input type="checkbox"/>	Назва Тесту	відкрити тест	активувати
<input type="checkbox"/>	материнська плата	відкрити тест	активувати
<input type="checkbox"/>	чернетка (2014-05-26 09:20)	відкрити тест	активувати
<input type="checkbox"/>	чернетка (2014-04-10 10:32)	відкрити тест	активувати
<input type="checkbox"/>	чернетка (2014-03-28 16:17)	відкрити тест	активувати
<input type="checkbox"/>	чернетка (2014-03-28 16:13)	відкрити тест	активувати
<input type="checkbox"/>	чернетка (2014-03-28 16:10)	відкрити тест	активувати
<input type="checkbox"/>	чернетка (2013-05-28 09:28)	відкрити тест	активувати
<input type="checkbox"/>	чернетка (2012-10-12 10:57)	відкрити тест	активувати
<input type="checkbox"/>	чернетка (2012-07-30 10:23)	відкрити тест	активувати
<input type="checkbox"/>	Основні елементи вікна Windows	відкрити тест	активувати
<input type="checkbox"/>	Основні поняття електронних таблиць Excel	відкрити тест	активувати
<input type="checkbox"/>	чернетка (2012-03-28 17:47)	відкрити тест	активувати
<input type="checkbox"/>	чернетка (2012-02-29 22:27)	відкрити тест	активувати
<input type="checkbox"/>	чернетка (2012-02-28 11:57)	відкрити тест	активувати

Обробка результатів тестування залежить від типу запитань. Якщо тест має питання, які потребують введення текстової відповіді, то перевірка правильності відповіді виконується викладачем. Для цього створений спеціальний модуль в програмі, перейти до якого можна через меню Результати - Перевірка. Після переходу до меню, буде відображений список тестів, які потребують перевірки. Меню програми дозволяє встановити параметри перевірки. Формат оцінки визначає гнучкість в оцінюванні відповідей, а опція Незалежне оцінювання дозволяє приховати ім'я студента, який давав відповідь на питання. Після підтвердження параметрів перевірки тестів починається процес перевірки. На екран виводяться пари питання - відповідь, а з ними випадаючий список для вибору оцінки і кнопка підтвердження.

Щоб переглянути результати здачі тестів, необхідно відкрити меню Результати – Перегляд. На екрані буде відображений список результатів. Для перегляду детальної інформації, досить скористатися посиланням **Детально**.

Детальна інформація про здачу тесту – це текст, в якому відмічений вибір відповіді студента на питання і біля кожного варіанту відповіді на питання відображено позначку: зелений знак "+" (плюс), або червоний "-" (мінус). Якщо питання потребувало текстової відповіді, то текст відповіді, яку ввів студент буде зображений в полі відповіді. Якщо питання супроводжувався переліком варіантів відповіді, то будуть відмічені ті відповіді, які відмітив студент.

Оцінка в 12 бальній системі може бути не об'єктивною, оскільки слід враховувати вірогідність вгадування відповіді на питання і складність відповіді на питання, які мають кілька правильних варіантів відповіді. Оцінка відповідає процентному відношенню, яке вказане в таблиці.

Перевагами розглянутої системи он-лайнного тестування є можливість її використання для відкритого навчання, здійснення моніторингу якості знань учнів засобами мережевих технологій.

Розглянута нами система он-лайнного тестування «Майстер-Тест» є

одним із кращих варіантів реалізації самоконтролю та контролю знань студентів в умовах реалізації відкритого навчання із застосуванням ЕНМК.